

РЕПУБЛИКА СРБИЈА

ОПШТИНА ПАРАЋИН



**ЕЛАБОРАТ ЗА РАНИ ЈАВНИ УВИД ЗА ПОТРЕБЕ ИЗРАДЕ
ПЛАНА ДЕТАЉНЕ РЕГУЛАЦИЈЕ
ЗА ЕКСПЛОАТАЦИЈУ КРЕЧЊАКА НА
ЛОКАЛИТЕТУ „ЛЕШЈЕ“ КОД
ПАРАЋИНА**



ИНФОПЛАН

Одговорни урбаниста:
Драгана Стојиловић
дипл. инж. арх.

Директор:
Марина Агатуновић
дипл. екон.



12084

„ИНФОПЛАН“ Д.О.О. АРАНЂЕЛОВАЦ – Ратних војних
инвалида бр.4, 34300 Аранђеловац, телефон/факс
034/720-081 / 720-082, e-mail:urbanizam@infoplan.rs

**ISO 9001:2008
SRPS ISO 9001:2008**

ПРЕДМЕТ:	ПЛАН ДЕТАЉНЕ РЕГУЛАЦИЈЕ ЗА ЕКСПЛОАТАЦИЈУ КРЕЧЊАКА НА ЛОКАЛИТЕТУ „ЛЕШЈЕ“ КОД ПАРАЋИНА
НОСИЛАЦ ИЗРАДЕ ПЛАНА:	Општинска управа општине Параћин
НАРУЧИЛАЦ:	"КРУШЕВАЦПУТ" А. Д. Крушевац
ОБРАЋИВАЧ:	„ИНФОПЛАН“ Д.О.О. - АРАНЂЕЛОВАЦ за планирање, пројектовање, АОП и инжењеринг Ратних војних инвалида бр.4, Аранђеловац
	<ul style="list-style-type: none"> • РУКОВОДИЛАЦ РАДНОГ ТИМА: ДРАГАНА СТОЈИЛОВИЋ, дипл. инж. арх.
	<ul style="list-style-type: none"> • РАДНИ ТИМ: Наташа Миливојевић, дипл. инж. грађ. Тијана Лукић, дипл. простор. планер; маст. инж. зашт. жив. сред. Марија Орлић Пољаковић, дипл. пр. планер Марија Пауновић Милојевић, дипл. инж. арх. Јадранка Каралић, дипл. инж. арх. Саша Цветковић, инж. грађ. Наташа Цветковић, инж. грађ. Никола Мијатовић, маст. геод. Слађана Гајић, дипл. инж. геод. • ДИРЕКТОР Марина Агатуновић, дипл. екон.

САДРЖАЈ

ТЕКСТУАЛНИ ДЕО

1.	Обухват плана и подлоге за израду плана	5
2.	Обавезе, услови и смернице из планских докумената вишег реда	6
2.1.	Извод из Просторног плана –усклађ.ППО Параћин са одредбама закона...	6
3.	Опис постојећег локације	7
3.1.	Анализа подручја локације.....	7
3.2.	Начин коришћења земљишта у границама плана	10
3.3.	Основна ограничења и проблеми	10
4.	Општи циљеви израде Плана	10
5.	Претежна намена простора и друга планска опредељења.....	11
6.	Закључна разматрања.....	15

ГРАФИЧКИ ДЕО

1.	Катастарско – топографски план са границом плана	Р 1:2500
2.	Шире окружење.....	Р 1:25000
3.	Извод из Просторног плана општине Параћин	Р 1:30000
4.	Постојећа намена површина	Р 1:2500
5.	Планирана намена површина	Р 1:2500

ДОКУМЕНТАЦИОНИ ДЕО

Општа документација

1. Решење о регистрацији предузећа
2. Решење о постављању одговорног урбанисте
3. Копија лиценце одговорног урбанисте
4. Изјава одговорног урбанисте

Планска документација

1. Одлука о изради Плана
2. Извод из документације за Главни рударски пројекат:
 - Решење о одобрењу геолошких истраживања (Министарство рударства и енергетике/решење (бр. 310-02-00424/2019-02 од 04.10.2019. године);
 - Решење о одобрењу експлоатације кречњака као техничко грађевинског камена на површинском копу „Лешје“ код Параћина (Министарство рударства и енергетике/решење (бр. 310-02-01955/2019-02 од 28.02.2020. године);
 - Потврда о резервама, бр.320-02-00080/2006-06 од 17.04.2005.год.
 - Решење Завода за заштиту природе Србије – бр. 020-927/3 од 27.05.2019. године;
 - Услови Завода за заштиту споменика културе Крагујевац – бр. 412-0212 од 15.05.2019. године;
 - Решење о Сагласности на Студију о процени утицаја на животну средину; издало Министарство Заштите животне средине, бр.353-02-1871/2019-03 од 20.11.2019.год.

ТЕКСТУАЛНИ ДЕО

ЕЛАБОРАТ ЗА РАНИ ЈАВНИ УВИД ЗА ПОТРЕБЕ ИЗРАДЕ

ПЛАН ДЕТАЉНЕ РЕГУЛАЦИЈЕ ЗА ЕКСПЛОАТАЦИЈУ КРЕЧЊАКА НА ЛОКАЛИТЕТУ „ЛЕШЈЕ“ КОД ПАРАЋИНА

План детаљне регулације за експлоатацију кречњака на локалитету „Лешје“ код Параћина, ради се на основу Одлуке о изради Плана детаљне регулације за експлоатацију кречњака на локалитету „Лешје“ код Параћина број: 350-128/2020-II, коју је донела Скупштина општине Параћин на седници одржаној 29. децембра 2020. године.

Правни основ за израду Плана детаљне регулације за експлоатацију кречњака на локалитету „Лешје“ код Параћина (даље План, ПДР) је Закон о планирању и изградњи („Сл. гласник РС“, бр.72/09, 81/09, 64/10, 24/11, 121/12, 42/13, 50/13, 98/13, 132/14, 145/14, 83/18, 31/19, 37/19 и 09/20) и Одлука о изради Плана детаљне регулације за експлоатацију кречњака на локалитету „Лешје“ код Параћина коју је донела Скупштина општине Параћин на седници одржаној 29. децембра 2020. године (бр. 350-128/2020-II).

На основу Одлуке о изради овог Планског документа и на основу Мишљења надлежног органа бр.501-службено/2020-V-04 од 17.08.2020.год. донеће се одлука о приступању израде Стратешке процене утицаја Плана детаљне регулације за експлоатацију кречњака на локалитету „Лешје“ код Параћина, на животну средину, а у складу са Законом о стратешкој процени утицаја на животну средину („Сл. гласник РС“, број 135/04 и 88/10).

У складу са Законом припрема се и израђује прва фаза Плана организацијом Раног јавног увида. Поступак Раног јавног увида има за циљ упознавања јавности, друштвених и привредних чинилаца са општим циљевима и сврхом Плана.

1. ОБУХВАТ ПЛАНА И ПОДЛОГЕ ЗА ИЗРАДУ ПЛАНА

План детаљне регулације за експлоатацију кречњака на локалитету „Лешје“ код Параћина обухвата катастарске парцеле у К.О. Лешје и К.О. Плана.

Оквирна површина ПДР је око **37,62** ha. Прелиминарна граница је преузета из Одлуке о изради Плана детаљне регулације за експлоатацију кречњака на локалитету „Лешје“ код Параћина и обухвата следеће катастарске парцеле:

- делове к.п. бр. 1106/4, 1106/3, 1106/2, 1106/1, 1104/8, 1104/7, 1104/6, 1104/5, 1104/4, 1104/2, 1104/3, 1104/1, 495/1 КО Лешје.

- делове к.п. бр. 108/1, 103, 105, 106, 107, 268, 10098, 187, 153, 152 КО Плана и

- целе к.п. бр. 264, 263, 260, 259, 256, 257, 248, 256, 266, 249, 261, 250, 254, 255, 186/1, 186/2, 186/3, 185/1, 185/2, 185/3, 185/4, 247, 246, 245, 244, 243, 251, 252, 253, 242, 241, 191, 190, 179, 180/2, 180/1, 178, 181, 182, 183, 184, 151, 147, 146, 145, 144 КО Плана.

Коначна граница Плана ће се утврдити и тачно дефинисати приликом израде Нацрта плана.

У случају не слагања графичког и текстуалног дела важи графички прилог број 1. „Катастарско-топографски план са границом плана“.

У складу са чланом 32. став 3. Закона о планирању и изградњи („Сл.гласник РС“ бр.72/09, 81/09-исправка, 64/10-УС, 24/11, 121/12, 42/13-УС, 50/13-УС, 98/13-УС, 132/14; 145/14; 83/18, 31/19 и 37/19 и 09/20), план се израђује на катастарско-топографском плану подручја Плана.

2. ОБАВЕЗЕ, УСЛОВИ И СМЕРНИЦЕ ИЗ ПЛАНСКИХ ДОКУМЕНАТА ВИШЕГ РЕДА

Плански основ за израду ПДР за експлоатацију кречњака на локалитету „Лешје“ код Параћина је Просторни план општине Параћин (Просторни план – усклађивање ПП општине Параћин са одредбама закона (Сл. гл. бр.72/09 и 81/09).

2.1. ИЗВОД ИЗ ПРОСТОРНИ ПЛАН – „УСКЛАЂИВАЊЕ ППО ПАРАЋИН СА ОДРЕДБАМА ЗАКОНА (Сл.гл.72/09 и 81/09)

(„Сл. лист општине Параћин“. бр.8/11 од 01.07.2011.год.)

Минерални потенцијали

Потенцијал развоја општине Параћин представљају веће акумулације младих седимената. Од минералних сировина утврђена су налазишта мрког угља (Сисевац), лапорца и кречњака (Поповац), кречњака и доломита (Плана), шљунка и песка (долина В. Мораве). Нема већих резерви грађевинског камена. Експлоатација шљунка, песка, лапорца, кречњака и доломита економски је оправдана и представља значајан потенцијал развоја.

...Експлоатација кречњака и доломита у Плани, мора бити подређена положају овог налазишта на подручју планине Баба (једног од најзначајнијих локалитета предвиђених за заштиту од стране Завода за заштиту природе), односно режиму заштите овог подручја (по његовом успостављању). Такође, на локацији „Клачевица“ постоји истраживање експлоатације кречњака.

Воде и водно земљиште

У деловима изграђеним од кречњака долази до појаве карстних врела, као што су „Света Петка“ код Извора, „Сисевац“ и „Топлик“ код Поповца. Код Лешја постоје две групе извора, као и у Плани.

Заштита и одрживо коришћење природног наслеђа

Обавезне мере и услови заштите природе и животне средине садрже:

9. Експлоатација природних ресурса вода, рудних богатстава, каменолома и сл. мора да садржи и еколошку оправданост.

.....Ако постојећи јавни пут, односно његов део, треба изместити због грађења другог објекта (железничка инфраструктура, рудник, каменолом, акумулационо језеро, аеродром и сл.), јавни пут, односно његов део који се измешта, мора бити изграђен са елементима који одговарају категорији тог пута.

3. ОПИС ПОСТОЈЕЋЕ ЛОКАЦИЈЕ

3.1. АНАЛИЗА ПОДРУЧЈА ЛОКАЦИЈЕ

Подручје плана се налази на подручју Поморавског управног округа, у атару села Плана и Лешје, у општини Параћин. Лежиште техничко-грађевинског камена на локалитету „Лешје“, смештено је на око 2,0 km северно од насеља Лешје, око 12,0 km од Параћина.



Лежиште кречњака „Лешје“ се налази на западној падини планине Бабе која представља источни обод котлине Велике Мораве. Планина Бабе се налази јужно од државног пута 1Б реда бр.36 (деоница Параћин – Зајечар), између села Лешје, Клачевица и Доња Мутница.

Северно од лежишта се терен спушта ка долини реке Грзе (која је уједно и најближи стални водоток планском подручју), а ка западу терен је брежуљкаст и благо се спушта ка долини Велоке Мораве.

Локацији лежишта се приступа са државног пута кп. бр. 10098 КО Плана који се налази са западне стране лежишта. Транспортне могућности су релативно повољне до Параћина, а од Параћина веома повољне у свим правцима. Овим путем се излази на Државни пут 1Б реда бр.36 (деоница Параћин – Зајечар), који је повезано са ауто-путем Београд - Ниш, са изласком код Параћина.

Такође, овај део терена је везан и за железничку пругу истог правца.

Лежиште је повезано са селом Лешје одличним колским путем дужине око 500 m дуж западног обода планинског комплекса Баба, а из села ка саобраћајници Зајечар - Параћин води асфалтни пут дужине око 800 m. Овај пут користи и предузеће Српска фабрика стакла из Параћина чији је површински коп кречњака „Плана“ удаљен од лежишта „Лешје“ око 600 m ка југо-истоку.

У оквиру простора ПДР и непосредној околини нису евидентирани водотоци, извор воде „Врело“ налази се на око 1,5 km у непосредној близини Манастира „Лешје“.

Простор ПДР је неизграђен, обрастао шумским и у неким деловима пољопривредним земљиштем. Најближи изграђени објекти су сеоска домаћинства на преко 1,5 km од подручја Плана. Терен је брдског карактера.

○ **Заштита природе и културних добара**

Према условима Завода за заштиту споменика културе Крагујевац, број: 412-0212 од 15.05.2019. године, који су добијени за потребе пројектно-техничке документације за експлоатацију кречњака на локалитету „Лешје“, на подручју Плана (лежишта) нема утврђених споменика културе, добара која уживају претходну заштиту и регистрованих археолошких локалитета. Дозвољава се експлоатација на површинском копу, локалитета „Лешје“, уз поштовање члана 109 Закона о културним добрима („Сл. гласник РС“ бр. 71/94, 52/2011 – др. 99/2011 – др. закон и 6/2020 – др. закон) који гласи: *„Ако се у току извођења радова наиђе на археолошка налазишта или археолошке предмете, извођач радова је дужан да одмах, без одлагања прекине радове и обавести надлежни Завод за заштиту споменика културе и да предузме мере да се налаз не уништи и не оштети и да се сачува на месту и у положају у коме је откривен.“*

Такође, према условима Завода за заштиту природе Србије, број: 020-927/3 од 27.05.2019. године, подручје лежишта се не налази унутар заштићеног или евидентираног природног добра нити добра за који је покренут поступак заштите.

○ **Геоморфолошке карактеристике терена**

Морфолошке карактеристике – Лежиште кречњака „Лешје“ се налази на западној падини планине Баба која представља источни обод котлине Велике Мораве. Планина Баба налази се јужно од државног пута IV реда 36 (деоница Параћин - Зајечар), између села: Лешје, Плана, Клачевица и Доња Мутница. Најистакнутији морфолошки облици су висови Крајњи Рид (514 m), Главица (382 m), Баба (657 m), Петловац (417 m) и више безимених врхова (од 510 до 560 m). Планина Баба је кречњачки гребен у јужном делу слива, дужине 5 km, који је нагнут ка северу. Пружа се од ЈИИ ка ССЗ.

Састоји се од Велике Бабе 657 m и Мале Бабе 501 m. Са свих страна се завршава скоро вертикалним одсецима. Северно од лежишта терен се спушта ка долини реке Грзе која се налази на просечној коти око 210 m, а ка западу терен је брежуљкаст са висинским разликама од 250 до 325 m и благо се спушта ка долини реке Велике Мораве. Према конфигурацији терена подручје лежишта припада брдском типу. Максимална висинска разлика у лежишту износи око 165 метара, рачунајући од највише коте терена 578 m у северном делу лежишта до најниже коте 413 m на крајњем југу лежишта.

Хидрографске карактеристике – На подручју планираног површинског копа „Лешје“ нема регистрованих водотокова. Најближи стални водоток површинском копу је река Грза која протиче северно од лежишта „Лешје“ на око 1,5 km. Западно од планираног површинског копа, на удаљености од око 450 m ваздушном линијом налази се повремени поток Саревац уз насеље Саревац и општински пут који пролази у подножју планине Баба, пружајући се даље западном страном насеља Лешје све до улива у реку Грзу.

Хидрогеолошке карактеристике – На основу прикупљених података, лежиште кречњака „Лешје“ и његову ширу околину, у хидрогеолошком смислу, изграђује комплекс доброводопрпусних стена, карбонатног порекла које се одликују слабом компактношћу са одликама пукотинско - каверозног типа. Унутар ових карбонатних стена, дуж пукотина и каверни које су обично запуњене продуктима распадања

основне масе, може доћи до интензивне циркулације подземних и атмосферских вода.

Кречњачка маса која изграђује лежиште је безводна, што је потврђено истражним бушењем (бушење је изведено до 50 m), приликом чијег извођења није констатована појава подземних вода. Из наведеног се може закључити да су хидрогеолошки услови веома повољни и да ће се експлоатација одвијати без потешкоћа.

Геолошка грађа лежишта - Лежиште је изграђено од горњојурских кречњака J_3^3 који

се пружају од села Лешје до Плана и захватају површину од око 1,2 km². У контури лежишта захватају површину од 63.666 m². На основу података добијених из истражних радова, као и отворених профила, у истраживаном лежишту кречњака, утврђени су сви елементи за дефинисање његове геолошке грађе. У оквиру лежишта могу се издвојити следеће литолошке средине:

а) Површинска јаловина:

- хумусни покривач;

б) Рудна маса:

- банковити и масивни кречњаци титонског ката (J₃³).

Површинска јаловина

Површински део терена је местимично изграђен од хумусног покривача дебљине до 0,23 m, просечно око 0,15 m. Хумусни покривач одликује се великом порозношћу, присуством органских остатака, као и корења биљака. У оквиру хумусног покривача налази се и глиновити материјал са учешћем дробине, који представљају продукт распадања кречњака под утицајем атмосферилије. Откривеност терена је знатна због великог пада терена који износи између 25 и 30°.

Рудна маса

Рудну масу у лежишту представљају седименти горње јуре (малм) који су изграђени од банковитих и масивних кречњака. Дебљина ових кречњака која је утврђена истражним бушењем на локацији лежишта износи преко 50 метара. У бази кречњака леже доломити, који истражним радовима нису набушени. Према подацима са ОГК Бољевац дебљина ове серије је до 400 m. Ови кречњаци и доломити припадају титонском кату, што је палеонтолошки утврђено на основу пронађене фауне: корали, алге, гастроподе и сферактиније. Кречњаци су сиво-мрке до сиво-розе боје. Хомогеног су састава, структуре микрокристаласте, а текстуре масивне. Испресецани с убројним жилицама и пукотинама, које су запуњене лимонитским и калцитским материјалом, који стени дају бречоидан изглед. При удару чекића стена се ломи неправилно или гради шкољкасте преломе. Може се парати челичном иглом, а у контакту са 5% HCl бурно реагује.

Микроскопским испитивањем је утврђено да је стена изграђена од микрита, који доминатно изграђује масу стене и калцита. Калцит је равномерно распоређен у виду округластих до ромбичних зрна, на којима се лако уочава рана фаза рекристализације, односно доломитизације. Бројне жилице које су малих дебљина, испод 1 mm запуњене су финодиспергованим лимонитом. Међусобно се пресецају под разним угловима, а врло често под правим. Често се јављају паралелне и субпаралелне пукотине запуњене крупнозрним калцитом неправилне форме и дебљине око 4 mm. Просечна истражена дебљина рудне масе у лежишту износи 33,89 m.

○ **Климатске карактеристике терена**

На подручју општине Параћин углавном се испољава умерено - континентални климатски тип. Средња годишња температура ваздуха износи 10°C. Најхладнији месец је јануар са средњом месечном температуром од 0,6°C, а најтоплији месец је јул са средњом месечном температуром од 20,3°C.

Релативна влажност ваздуха на подручју општине креће се до 72%, док просечна облачност износи 54%.

Годишњи плувиометријски режим је повољан са висином падавина око 609,6 mm. Најкишовитија годишња доба су лето и јесен, док су зима и пролеће годишња доба са најмањом количином падавина.

Ветар је веома важан елемент поднебља овог подручја јер утиче на температуру ваздуха, његову влажност, испаравање и количину падавина. Изразито доминирају ветрови из југоисточног, источног и североисточног правца, док ветрови са запада дувају углавном само током јула и августа месеца.

3.2. НАЧИН КОРИШЋЕЊА ЗЕМЉИШТА У ГРАНИЦАМА ПЛАНА

Простор у обухвату плана је ван грађевинског подручја насеља, и највећим делом шумско земљиште.

У планском обухвату се налазе и пољопривредне површине (9,96ha), у облику ниског растиња, ливада и пашњака.

На западној страни планског обухвата је део путног земљишта, кп. бр. 10098 КО Плана, са којег је могуће остварити приступ предметној локацији, то јест, лежишту.

3.3. ОСНОВНА ОГРАНИЧЕЊА И ПРОБЛЕМИ

Основна ограничења и проблеми на подручју Плана произилазе из постојећих природних услова (морфологије терена) и створених услова, који се могу проценити као незнатни.

Планско подручје има добру саобраћајну повезаност, али лош прилаз самом лежишту. Недовољна инфраструктурна опремљеност представља један од проблема у оквиру обухваћеног подручја. Изградња адекватног приступног пута до самог лежишта ће решити тај проблем.

Минерална сировина која се експлоатише са површинског копа „Лешје“ је кречњак. Планирана експлоатација утицаће у еколошком погледу, првенствено на просторну и временску привремену деградацију површине захваћене експлоатационим радовима. Као доминантни утицаји рударских радова и објеката на животну средину су: бука, затим прашина, полутанти аеро загађења као последица сагоревања дизел горива у моторима са унутрашњим сагоревањем и деградација земљишта које је неминовно при оваквој врсти експлоатације. Негативни утицај на животну средину може се умањити сагледавањем свих процеса током извођења експлоатационих радова, њиховим извођењем у складу са законском регулативом као и предузимањем мера за ублажавање негативних утицаја техничких операција и радних машина током експлоатације које ће бити детаљније анализиране кроз израду Стратешке процене утицаја Плана детаљне регулације на животну средину.

4. ОПШТИ ЦИЉЕВИ ИЗРАДЕ ПЛАНА

Основни циљ израде плана је стварање планских основа за експлоатацију кречњака, а у складу са законима и просторним планом.

На основу општих циљева дефинисаних Просторним планом општине Параћин и постојећих потенцијала концепиран је општи циљ израде плана.

Општи циљ јесте рационално коришћење минералне сировине на подручју плана уз одрживо коришћење простора са посебним акцентом на:

- планско усмеравање и контрола развоја експлоатационог подручја;
- валоризацију и утврђивање укупних резерви ресурса;
- утврђивање граница истражног и експлоатационог поља на основу процене утицаја микролокацијског, зонског и просторног карактера;
- дефинисање правила уређења и грађења;
- обезбеђивање адекватне комуналне инфраструктуре у складу са планираном наменом земљишта и планираним капацитетима;
- прописивање мера заштите животне средине;
- рекултивацију и ревитализацију деградираних површина по завршетку или сукцесивно са напредовањем експлоатације;
- заштиту здравља и живота људи.

5. ПРЕТЕЖНА НАМЕНА ПРОСТОРА И ДРУГА ПЛАНСКА ОПРЕДЕЉЕЊА

Планско решење обухвата планирано експлоатационо поље, радни плато предвиђен за рударске објекте (мобилно дробилично постројења, објект за раднике и канцеларију, манипулативни простор за смештај привремених депонија готових производа и др.), приступне путеве и резервне површине за рударску инфраструктуру и заштиту.

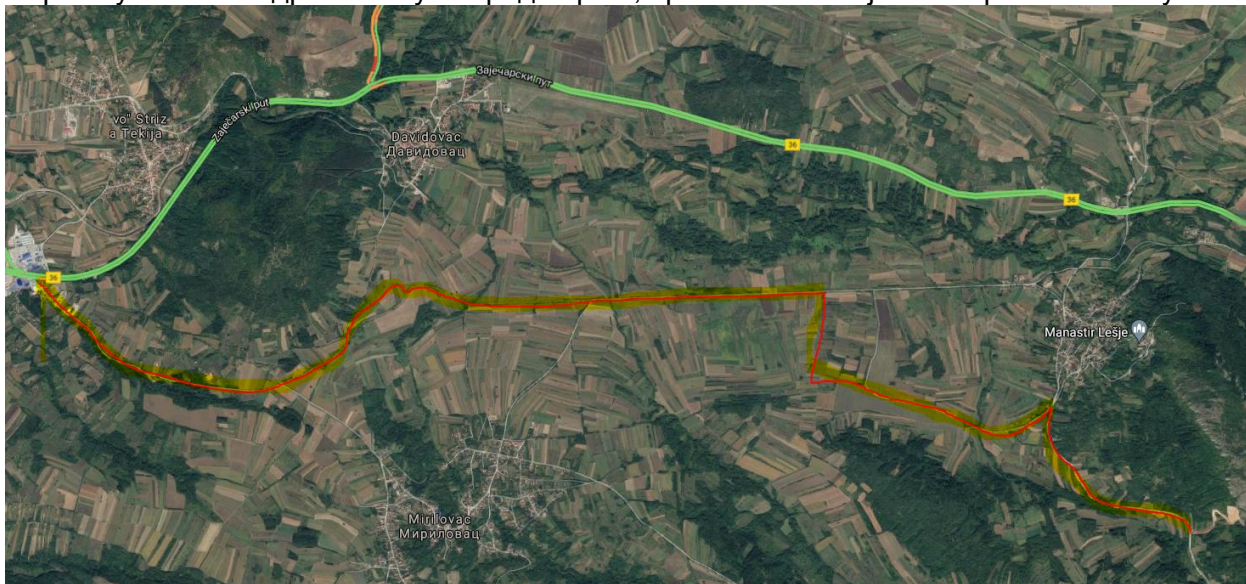
Елаборатом за рани јавни увид, површине ван експлоатационог поља се претежно планирају као шумско земљиште, што је у складу са постојећим стањем.

Експлоатационо поље и све површине у оквиру експлоатационог поља су у овом елаборату оријентационе, дате на основу Главног рударског пројекта експлоатације кречњака као техничко-грађевинског каменана површинском копу „Лешје“ код Параћина. Нацртом плана, тачно ће се дефинисати границе експлоатационог поља и прописати начин коришћења простора у обухвату плана. Такође у Нацрту плана, потребно је дефинисати регулацију јавних саобраћајних површина до самог лежишта.

Предузеће КРУШЕВАЦПУТ А. Д. из Крушевца за локалитет „Лешје“, код Параћина, добило је Решење издато од стране Министарства рударства и енергетике, (бр. 310-02-00424/2019-02 од 04.10.2019. године) којим се одобрава извођење геолошких истраживања кречњака као техничко - грађевинског камена на локалитету Лешје код Параћина, на истражном простору 2344.

Такође је добијено и Решење од Министарства рударства и енергетике(бр.310-02-01955/2019-02 од 28.02.2019.год.) којим се одобрава експлоатација кречњака као техничко-грађевинског камена по Главном рударском пројекту експлоатације кречњака као техничко – грађевинског камена на површинском копу „Лешје“ код Параћина.

Нацртом Плана ће се дефинисати алтернативни пут за транспорт агрегата камионима, чиме ће се избећи пролаз возила кроз насељена подручја. Камиони ће се прикључивати на државни пут IB реда бр.36, преко већ постојећег Мириловачког пута.



Саобраћајно решење унутар самог копа дефинисаће се нацртом Плана.

Лежиште је истражено методом вертикалних истражних пресека, по којима су постављени истражни радови на међусобном растојању од 157 m. Укупно су изведене 2 бушотине са укупном метражом бушења од 100 метара. Истражно бушење је обављено у периоду од 12.04. до 08.05. 2005. године. Гарнитура којом је изведено бушење је ГЕР 300, са почетним пречником бушења од Ø 116 mm, а завршним Ø 76 mm. Проценат набушеног језгра у просеку је износио од 80 до 85 %.

Лежиште је оконтурено унутрашњом контуром која спаја две бушотине са две тачке осамтрања, које се налазе на отвореним профилима. Тачке осамтрања То-1 и То-2 са две бушотине Б-1 и Б-2 затварају квадратну мрежу приближних димензија 157х188 m. Екстраполација је рађена сагласно члану 191. Правилника и у резеве Б категорије ушле су резерве чија је спољна контура лежишта повучена на растојању од 50 m од изведених истражних радова.

Према степену истражености рудне резерве у лежишту су сврстане у Б категорију. Максимална растојања између истражних радова за ову категорију, за лежиште I групе I подгрупе лежишта техничког грађевинског камена, износи 200 m.

Рудно тело је подељено на 3 прорачунска блока за резерве Б категорије. Прорачунски блокови 2 и 3 добијени су оконтуривањем путем екстраполације.

• Количина минералне сировине

Прорачун резерви минералне сировине извршен је у складу са Правилником о класификацији и категоризацији резерви чврстих минералних сировина и вођењу евиденције о њима („Службени лист СФРЈ“ бр. 53/79). Сходно одредбама Правилника лежиште је сврстано у I групу I подгрупу лежишта. Основна метода прорачуна резерви Б категорије је метода паралелних вертикалних профила, а контрола прорачуна вршена је методом средњег аритметичког. Средња дебљина корисне сировине у блоковима добијена је као аритметичка средина из истражних радова (бушотина и тачака осамтрања) који ограничавају или се налазе у прорачунском блоку. Министарство рударства и енергетике је 25.02.2020. године предузећу КРУШЕВАЦПУТ А. Д. издало Решење, број. 310-02-01955/2019-02, којим се одобрава експлоатација кречњака као техничко грађевинског камена на површинском копу „Лешје“ код Параћина.

Количина минералне сировине, одређена за експлоатацију према Главном Рударском пројекту износи 1.499.458 m³. У току експлоатације, откопавања, транспорта кречњака, прераде, дробљења и просејавања, губици корисне минералне сировине се процењују на 5%. С тим у вези, укупне количине експлоатационих резерви кречњака у оконтуреном делу лежишта, са губицима у експлоатацији и преради износе: 1.424.485 m³.

Подаци из Главног Рударског пројекта се користе за израду овог материјала за рани јавни увид и за израду Нацрта плана, као улазни подаци на основу којих се дају плански елементи.

Табела бр. 1: Координате експлоатационог поља:

бр. тачке	X	Y
T-1	4 855 498	7 543 918
T-2	4 855 652	7 544 163
T-3	4 855 330	7 544 363
T-4	4 855 102	7 544 151

Табела бр. 2: Координате преломних тачака билансних резерви:

Тачка	Y	X
1	7 543 946	4 855 493
2	7 544 157	4 855 624
3	7 544 287	4 855 402
4	7 544 079	4 855 272

Општи услови експлоатације на површинском копу кречњака условљени су литолошким карактеристикама лежишта и могућностима рада механизације. Систем експлоатације кречњака као ТГК на површинском копу „Лешје“ је дисконтинуални састоји се из технолошко -организационих операција:

• I фаза: Припрема терена

- Израда приступних путева до микролокације бушотина,
- Сечење шуме и осталог ниског растињамоторном тестером,
- Формирање платоа за постављање бушилице.

- **II фаза: Дезинтеграција стенског масива**
 - Бушење минских бушотина помоћу ударно-ротационе бушаће гарнитуре,
 - Минарање применом привредних експлозива.
- **III фаза: Утовар и транспорт одминираниог материјала**
 - Гравитациони транспорт на основни плато,
 - Утовар одминираниог материјала у транспортна средства,
 - Транспорт одминираниог материјала до пријемног бункера дробилице.
- **IV фаза: Храњење дробилице**
 - Утовар одминираниог материјала у пријемни бункер мобилне дробилице
- **V фаза: Дробљење и просејавање**
 - Издвајање јаловине у поступку дробљења и њено одлагање,
 - Дробљење кречњака уз издвајање агрегата одређене гранулације.

Механизација која ће се користити приликом експлоатације је: булдозер, бушилица, багер, два багера кашикара, хидраулични чекић, три камиона, утоварач и мобилна дробилица.

- **Могућности примене кречњака су:**

На основу резултата испитивања техничких својстава камена, закључено је да се сировина из лежишта „Лешје“ може користити за:

- производњу агрегата за израду бетона (по ЈУС-у Б.Б2.009) и
- производњу ломљеног камена и тесаника за груба зидања у нискоградњи и хидроградњи.

Резултати анализе ТГК 074/05-К испуњавају и одредбе других стандарда, па се сировина може употребити и за:

- производњу агрегата за израду хабајућих слојева од асфалтних бетона по врућем поступку за путеве са лаким и врло лаким саобраћајним оптерећењем (по ЈУС-у У.Е4.014);
- производњу агрегата за класичне и савремене подлоге за путеве (по ЈУС-у У.Е9.020)
- производњу агрегата за доње и горње носеће слојеве од битуминизираниог материјала по врућем поступку (по ЈУС-у У.Е9.021 и по ЈУС-у У.Е9.028);
- производњу туцаника категорије II за застор железничких пруга (по Упутству за пријем и испоруку туцаника за застор пруга на ЈЖ).

На основу резултата испитивања композита дробљене мешавине каменог агрегата као технолошке пробе, закључено је да се сировина из лежишта „Лешје“ може користити за:

- производњу дробљеног агрегата за израду бетона;
- производњу дробљеног агрегата за израду и употребу у путоградњи широког спектра: од тампонских слојева до горњих и доњих БИТ и хабајућих слојева.

- **Опис површинског копа:**

На површинском копу „Лешје“ није предвиђена изградња стационарних објеката. Експлоатација кречњака изводи се са мобилном опремом на дизел погон.

Није предвиђено додатно монтирање опреме, нити објеката било каквог типа. За потребе нормалног функционисања површинског копа, постављају се контејнери за смештај радника, радионица за ситне оправке, вага за камионе и мобилни тоалет.

Потребан број радника на копу је 15, који ће бити задужени за ситне оправке, док ће за веће кварове и генералне ремонте бити задужени овлашћени сервиси.

За потребе технолошког процеса експлоатације на површинском копу од погонске енергије користи се превасходно дизел гориво за рад целе механизације. Потребна електрична енергије ће се обезбедити помоћу Струјног агрегата са дизел мотором.

- **Снабдевање копа питком и индустријском водом:**

Снабдевање површинског копа пијаћом водом ће се вршити пластичним боцама, тј. користиће се комерцијална флаширана вода за пиће или вода допремљена са локалног водовода из Параћина.

У процесу експлоатације нема потребе за техничком водом, сем за обарање прашине на транспортним путевима унутар копа, што ће бити решено прскањем из аутоцистерни.

За санитарно- фекалне отпадне воде предвиђено је постављање санитарних кабина и њихово редовно одржавање у складу са склоњеним уговором са предузећем које је овлашћено за ту врсту делатности.

- **Заштита животне средине:**

Инвеститор је од Министарства заштите животне средине добио Решење којим је дата сагласност на Студију о процени утицаја на животну средину Пројекта експлоатације кречњака као техничко- грађевинског камена на површинском копу „лешје“ на кп.бр.108/1, на територији К.О. Плана, град Параћин – измена и допуна верзије (Геопрофесионал доо, Београд. 2019.год.).

Рекултивацијом терена који је нарушен рударским радовима врши се његово враћање у првобитну намену и уклапање у околну амбијент. Рекултивација терена постиже се извођењем радова на техничкој и биолошкој рекултивацији земљишта извођењем рударских радова (детаљније ће бити описано у Нацрту Плана).

Постојећи и планирани начин коришћења земљишта у граници обухвата Плана је приказан у Табели бр. 3.

Табела бр. 3: Биланс намене површина

		постојеће стање		планирано стање	
		ha	%	ha	%
	намена површина (све површине су ван грађевинског подручја)				
1.	површине јавне намене	0,15	0,4	0,62	1,66
	општински пут	0,15	0,4	0,15	0,43
	приступни пут са каналом за одводњавање	-		0,47	1,23
2.	површине рудног земљишта			12,34	32,79
	површински коп (билансне резерве)	-	-	6,36	16,9
	радни простор експлоатационог поља	-	-	5,98	15,89
3.	остало земљиште	37,47	99,6	24,66	65,55
	пољопривредно земљиште(ливаде и пашњаци, ниско растиње)	9,97	26,5	-	-
	шумско	27,5	73,1	24,66	65,55
	укупно	37,62	100,00	37,62	100,00

6. ЗАКЉУЧНА РАЗМАТРАЊА

Након анализе постојећег стања, важеће планске документације и развојних могућности предложено је решење којим се дефинише позиција копа за експлоатацију кречњака у лежишту „Лешје“ са потребним површинама за техничку опрему, инфраструктуру и заштиту и јавне саобраћајне површине, које ће се даље разрађивати кроз Нацрт плана.

Током израде Нацрта плана дефинисаће се тачна граница планског обухвата.

Просторно решење је урађено на основу смерница из планске документације вишег реда, анализе постојећег стања и Главног рударског пројекта експлоатације кречњака као техничко – грађевинског камена на површинском копу „Лешје“ код Параћина. За даље потребе израде Нацрта плана обавезна је израда Стратешке процене утицаја плана на животну средину.

Рани јавни увид се оглашава у средствима јавног информисања и у електронском облику и траје 15 дана од дана објављивања.

Рани јавни увид има за циљ да упозна, привредне и друштвене субјекте, политичке и економске, стручну и нестручну јавност са основним циљевима и развојним елементима ПДР. Елаборат за РЈУ је спремљен са циљем да на кратак и јасан начин представи основе будуће разраде кроз Нацрт плана, како би сви заинтересовани имали могућност, а поједини и обавезу, да дају своје предлоге, услове, сугестије и др.

Поред текстуалног дела са кратким освртом на све елементе планирања, овај материјал садржи и следеће графичке приказе:

Графички део:

1. Катастарско – топографски план са границом планаР 1:2500
2. Шире окружење.....Р 1:25000
3. Извод из Просторног плана општине ПараћинР 1:30000
4. Постојећа намена површинаР 1:2500
5. Планирана намена површинаР 1:2500

ОДГОВОРНИ УРБАНИСТА
Драгана Стојиловић
дипл.инж.арх.

ГРАФИЧКИ ДЕО

1. Катастарско – топографски план са границом плана	Р 1:2500
2. Шире окружење	Р 1:25000
3. Извод из Просторног плана општине Параћин.....	Р 1:30000
4. Постојећа намена површина	Р 1:2500
5. Планирана намена површина.....	Р 1:2500

ДОКУМЕНТАЦИОНИ ДЕО

Општа документација

1. Решење о регистрацији предузећа
2. Решење о постављању одговорног урбанисте
3. Копија лиценце одговорног урбанисте
4. Изјава одговорног урбанисте

Планска документација

1. Одлука о изради Плана
2. Извод из документације за Главни рударски пројекат:
 - Решење о одобрењу геолошких истраживања (Министарство рударства и енергетике/решење (бр. 310-02-00424/2019-02 од 04.10.2019. године);
 - Решење о одобрењу експлоатације кречњака као техничко грађевинског камена на површинском копу „Лешје“ код Параћина (Министарство рударства и енергетике/решење (бр. 310-02-01955/2019-02 од 28.02.2020. године);
 - Потврда о резервама, бр.320-02-00080/2006-06 од 17.04.2005.год.
 - Решење Завода за заштиту природе Србије – бр. 020-927/3 од 27.05.2019. године;
 - Услови Завода за заштиту споменика културе Крагујевац – бр. 412-0212 од 15.05.2019. године;
 - Решење о Сагласности на Студију о процени утицаја на животну средину; издало Министарство Заштите животне средине, бр.353-02-1871/2019-03 од 20.11.2019.год.

На основу члана 36. Закона о планирању и изградњи („Службени гласник РС“ бр.72/09, 81/09– исправка, 64/10-УС, 24/11,121/12, 42/13-УС и 50/13-УС, 50/13-УС, 98/13-УС, 132/14, 145/14, 83/18, 31/19 и 37/19 и 9/20), „ИНФОПЛАН“ д.о.о. – Аранђеловац издаје:

РЕШЕЊЕ

О одређивању Руководиоца радног тима – Одговорног урбанисте
за израду:

ПЛАН ДЕТАЉНЕ РЕГУЛАЦИЈЕ ЗА ЕКСПЛОАТАЦИЈУ КРЕЧЊАКА НА ЛОКАЛИТЕТУ „ЛЕШЈЕ“ КОД ПАРАЋАНА

одређујем:

Драгана Стојиловић дипл.инж.арх.
број лиценце: 200 1454 14

Директор:
Марина Агатуновић,
дипл. екон.

На основу члана 38. Закона о планирању и изградњи („Службени гласник РС”, бр. 72/09, 81/09, 64/10, 24/11, 121/12, 42/13 - УС, 50/13 – УС, 98/13 – УС, 123/14, 83/18, 31/19 и 37/19 и 9/20), одговорни урбаниста даје:

ИЗЈАВА ОДГОВОРНОГ УРБАНИСТЕ

Одговорни УРБАНИСТА План детаљне регулације за експлоатацију кречњака на локалитету „Лешје“ код Параћина,

Драгана Стојиловић дипл.инж.арх.

ИЗЈАВЉУЈЕМ

да је елаборат за рани јавни увид урађен у складу са Законом и прописима донетим на основу Закона;

Одговорни урбаниста:	Драгана Стојиловић дипл.инж.арх.
Број лиценце:	200 1454 14
Печат:	Потпис:

Место и датум: Аранђеловац, јун 2021. године

Планска документација

1. Одлука о изради Плана
2. Извод из документације за Главни рударски пројекат:
 - Решење о одобрењу геолошких истраживања (Министарство рударства и енергетике/решење (бр. 310-02-00424/2019-02 од 04.10.2019. године);
 - Решење о одобрењу експлоатације кречњака као техничко грађевинског камена на површинском копу „Лешје“ код Параћина (Министарство рударства и енергетике/решење (бр. 310-02-01955/2019-02 од 28.02.2020. године);
 - Потврда о резервама, бр.320-02-00080/2006-06 од 17.04.2005.год.
 - Решење Завода за заштиту природе Србије – бр. 020-927/3 од 27.05.2019. године;
 - Услови Завода за заштиту споменика културе Крагујевац – бр. 412-0212 од 15.05.2019. године;
 - Решење о Сагласности на Студију о процени утицаја на животну средину; издало Министарство Заштите животне средине, бр.353-02-1871/2019-03 од 20.11.2019.год.